

Lomake asetuksen (EU) 2019/2088 8 artiklan 1, 2 ja 2 a kohdassa ja asetuksen (EU) 2020/852 6 artiklan ensimmäisessä kohdassa tarkoitetuista rahoitustuotteista määräjoihin annettaville tiedoille

Tuotenimi: Sijoitusrahasto eQ Kehittyvät Markkinat Yrityslaina

Oikeushenkilötunnus: 743700021SJWU1BXXK23

Kestävällä sijoituksella tarkoitetaan sijoitusta taloudelliseen toimintaan, joka edistää ympäristötavoitetta tai yhteiskunnallista tavoitetta, edellyttäen, että sijoitus ei aiheuta merkittävää haittaa yhdellekään ympäristötavoitteelle tai yhteiskunnalliselle tavoitteelle ja että sijoituskohteina olevat yritykset noudattavat hyviä hallintotapoja.

EU:n kestävyysluokitusjärjestelmä on asetuksessa (EU) 2020/852 säädetty luokitusjärjestelmä, jossa vahvistetaan luettelo ympäristön kannalta kestävästä taloudellisista toiminnoista. Kyseinen asetus ei sisällä luettelo yhteiskunnan kannalta kestävästä taloudellisista toiminnoista. Kestävät sijoitukset, joilla on ympäristötavoite, saattavat olla luokitusjärjestelmän mukaisia tai sitten eivät.

Ympäristöön ja/tai yhteiskuntaan liittyvät ominaisuudet

Onko tällä rahoitustuotteella kestävä sijoitustavoite?



Kyllä



Ei



Siinä tehdään **kestäviä sijoituksia, joilla on ympäristötavoite**, vähintään:



EU:n luokitusjärjestelmän mukaisesti ympäristön kannalta kestävinä pidettyihin taloudellisiin toimintoihin



taloudellisiin toimintoihin, joita ei pidetä EU:n luokitusjärjestelmän mukaisesti ympäristön kannalta kestävinä



Sillä edistetään **ympäristöön tai yhteiskuntaan liittyviä ominaisuuksia** ja, vaikka sen tavoitteena ei ole kestävien sijoitusten tekeminen, siinä on ___%:n vähimmäisosuus kestäviä sijoituksia



joilla on ympäristötavoite, taloudellisiin toimintoihin, joita pidetään EU:n luokitusjärjestelmän mukaisesti ympäristön kannalta kestävinä



joilla on ympäristötavoite, taloudellisiin toimintoihin, joita ei pidetä EU:n luokitusjärjestelmän mukaisesti ympäristön kannalta kestävinä



joilla on yhteiskunnallinen tavoite



Siinä tehdään **kestäviä sijoituksia, joilla on yhteiskunnallinen tavoite**, vähintään:



Sillä edistetään ympäristöön ja yhteiskuntaan liittyviä ominaisuuksia, mutta **siinä ei tehdä kestäviä sijoituksia**



Missä määrin tämän rahoitustuotteen edistämät ympäristöön ja/tai yhteiskuntaan liittyvät ominaisuudet ovat toteutuneet?

Rahasto edistää ympäristöön ja yhteiskuntaan liittyviä ominaisuuksia noudattamalla eQ Varainhoidon vastuullisen sijoittamisen periaatteita sekä edellyttää, että rahaston sijoitusten kohdeyhtiöt noudattavat hyviä hallintotapoja.

Rahaston keskeiset vastuullisen sijoittamisen lähestymistavat ovat ESG:n integrointi sijoituskäytäntöihin sekä aktiivinen omistajuus ja vaikuttaminen.

ESG:n integrointi sijoituskäytäntöihin

eQ arvioi rahaston kohdeyhtiöitä ympäristöön, yhteiskuntaan ja hallintotapaan liittyvien asioiden eli ESG-tekijöiden osalta sekä ennen sijoituspäätöksentekoa että säännöllisesti myös omistusaikana. ESG-tekijät on integroitu sijoituskohteen valintaprosessiin. eQ käy läpi kaikki sijoituskohteet eQ:n aktiivisesti hoitamissa osake- ja korkorahastoissa määrittelemillään kestävyysmittareilla. Sijoituskohteiden analysoinnin ja vaikuttamistyön tukena rahaston salkunhoitaja hyödyntää oman arviointinsa ohella myös ulkopuolisten palveluntarjoajien tietokantoja ja analyysijä.

Poissulkeminen

Kaikkien sijoituskohteiden valinnassa ja seurannassa otetaan huomioon YK:n Global Compact -periaatteiden vastaisten normirikkomusten mahdollinen toteutuminen. Mikäli yrityksellä on todennettu normirikkomus, eikä yrityksen toiminta täytä hyvän hallintotavan vaatimuksia, eQ ei sijoita siihen.

Ilmastonmuutoksen hillintä

Ilmastonmuutoksen hillintä on tärkeä teema niin eQ-konsernissa kuin eQ Varainhoidon sijoitustoiminnassa. Vastuullisen sijoittamisen kautta eQ:lla on merkittävä vaikuttamismahdollisuus edistää kestävästä kehitystä.

Ympäristöön liittyvinä teemoina salkunhoitaja seuraa kohdeyrityksistä muun muassa yritysten päästötietoja, niiden kehitystä ja raportointia sekä yritysten sitoutumista tieteeseen perustuvaan päästövähennystavoitteeseen. Salkunhoitaja arvioi myös sitä, miten ilmastokysymykset otetaan huomioon yritysten liiketoiminnassa ja kuinka yrityksissä edistetään kestäviä teknologioita ja toimintatapoja. Lisäksi salkunhoitaja seuraa, mitkä valmiudet yrityksillä on muokata liiketoimintaansa kohti vähähiilistä yhteiskuntaa.

Rahasto edistää ympäristöön ja yhteiskuntaan liittyviä ominaisuuksia sijoittamalla myös ESG-lainoihin (mm. green bonds ja sustainability-linked bonds).

Aktiivinen omistajuus ja vaikuttaminen

Sijoituskohteita seurataan säännöllisesti ja yhtiöiden toimintatapoihin pyritään vaikuttamaan. Vaikuttamista tehdään käymällä suoraan vastuullisuusdialogia yritysten kanssa ja osallistumalla tarvittaessa yritysten yhtiökokouksiin. Sen lisäksi yrityksiin vaikutetaan yhteistyökumppaneiden ja vaikuttamisaloitteiden kautta joko yksin tai

yhdessä muiden sijoittajien kanssa. Esimerkiksi ISS STOXX käy läpi kaikkien eQ:n rahastojen normirikkomukset ja vaikuttaa normirikkomustapauksissa suoraan yhtiöön ja seuraa kehitystä.

eQ:n edistämistoimet liittyvät ilmastonmuutoksen hillitsemiseen, luonnon monimuotoisuuden huomioimiseen, ihmisoikeuksien noudattamiseen, korruption vastaisiin toimiin, ympäristöasioiden huomioon ottamiseen, hyvään hallintotapaan ja vastuullisuustekijöiden raportointiin.

● ***Miten kestävyysindikaattorit ovat suoriutuneet (edistämistoimet ja saavutetut tulokset vuonna 2025)?***

Kestävyysindikaattoreilla mitataan, miten tämän rahoitustuotteen kestävät tavoitteet saavutetaan.

Rahoitustuotteen edistämien ympäristöön ja yhteiskuntaan liittyvien ominaisuuksien toteutumista rahaston salkunhoitaja seuraa kohdeyhtiöiden päästöjen määrällä, hiili-intensiteetin kehityksellä, päästövähennystavoitteisiin sitoutumisella (tiedeperusteinen päästötavoite SBTi), haitallisten kestävyysvaikutusten arvioinnilla (PAI-indikaattorit) ja yhtiön valmiudella hallita vähähiilisyteen siirtymisen riskejä ja mahdollisuuksia. Salkunhoitaja seuraa myös, onko kohdeyhtiöillä todennettuja normirikkomuksia. Lisäksi salkunhoitaja hyödyntää ulkopuolisten palvelutarjoajien arviota yrityksen vastuullisuuden kehitymisestä. Tämä arvio on ns. "toinen mielipide" salkunhoitajan omalle sijoituskohteita koskevalle ESG-arvioinnille.

eQ käyttää ympäristö- ja yhteiskuntavastuun indikaattoreita siinä laajuudessa kuin asianmukaista tietoa on saatavilla. Vastuullisuustekijöiden raportointiin liittyvä sääntely ja tiedonantovaatimukset kehittyvät nopeasti. Tietojen laatu, kattavuus ja saatavuus muodostavat edelleen haasteita etenkin pienten yritysten ja vähemmän kehittyneiden markkinoiden osalta.

Luonnon monimuotoisuuden eli biodiversiteetin huomioiminen kohdeyhtiöiden liiketoiminnoissa oli eQ:n aktiivisesti hoidettujen osake- ja korkorahastojen vaikuttamistyön teema vuonna 2025. Biodiversiteettikyselyssä kartoitettiin biodiversiteetin huomioimista sijoituskohteiden liiketoiminnassa, luontokadon hillitsemiseksi toteutettuja toimenpiteitä, biodiversiteettiin liittyvien vaikutusten, riskien ja riippuvuuksien raportointia sekä asetettuja tai suunnitteilla olevia tavoitteita ja mittareita.

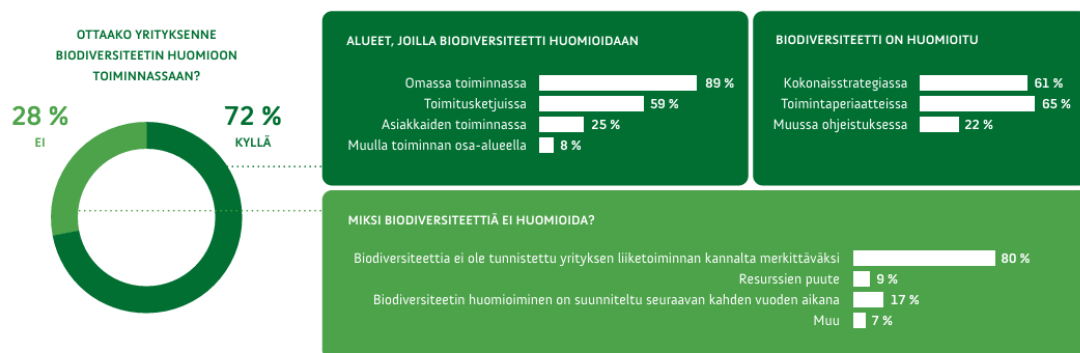
Kysely lähetettiin yli 550 yhtiölle, joista 165 vastasi. Vastaukset tarjosivat arvokasta lisätietoa yritysten nykytilasta sekä suunnitelmista biodiversiteetin huomioimisen ja seurannan kehittämiseksi.

Biodiversiteettikyselyn keskeiset havainnot:

- 72 % vastaajista huomioi biodiversiteetin toiminnassaan, pääosin omassa toiminnassa ja strategisella tasolla sekä osin toimitusketjuissa. Yleisin syy biodiversiteetin huomioimatta jättämiselle on se, ettei sitä tunnisteta liiketoiminnan kannalta merkitykselliseksi.
- Luontokadon hillintä painottuu käytännön toimiin: yli 70 % mainitsi jätteiden ja ylijäämämateriaalien vähentämisen tai uudelleenkäytön, kierrätysmateriaalien hyödyntämisen sekä vedenkulutuksen vähentämisen. Noin puolet kehittää myös innovatiivisia ratkaisuja (esim. bioteknologia), kun taas osallistuminen biodiversiteettiä tukeviin aloitteisiin on harvinaisempaa.

- Raportointi on yleistymässä: lähes 60 % raportoi jo biodiversiteettiin liittyvistä vaikutuksista, riskeistä ja riippuvuuksista ja näistä yli 40 % on asettanut raportoiduille indikaattoreille tavoitteita.

BIODIVERSITEETIN HUOMIOIMISEN LAAJUUS KYSELYN VASTANNEISSA SALKKUYHTIÖISSÄ



SALKKUYHTIÖIDEN TOIMENPITEET LUONTOKADON EHKÄISEMISEKSI



*TNFD, Taskforce on Nature-related Financial Disclosures = Tieteeseen perustuvien luontotavoitteiden viitekehyks

Lähde: eQ:n biodiversiteettikysely 2025

Kysely koettiin vastaajien keskuudessa hyödylliseksi ja ajankohtaiseksi sekä selkeänä signaalina sijoittajien kasvavasta kiinnostuksesta biodiversiteettiin. Useissa yhtiöissä kysely käynnisti sisäisiä keskusteluja ja johti käytäntöjen ja politiikkojen tarkasteluun. Kyselyn ohella eQ on seurannut salkkuyhtiöiden luontovaikutuksia vuodesta 2022 lähtien PAI-indikaattorin (PAI 7) avulla.

Vaikuttamalla kohti mitattavia ilmastotuloksia

eQ:n aktiivisesti hoidetuilla korko- ja osakerahastoilla on päästövähennystavoitteet, jotka perustuvat sijoituskohteiden tieteeseen perustuviin SBTi- tai Net Zero -tavoitteisiin. Rahastojen tavoitteena on, että päästövähennystavoitteisiin sitoutuneiden yritysten määrä kasvaa vuosittain. eQ on edistänyt ja seurannut erityisesti tiedeperusteisten SBT-tavoitteiden kehittymistä sijoituksissaan jo usean vuoden ajan.

eQ seuraa SBT-tavoitteiden yleistymistä myös CDP:n koordinoiman yhteisvaikuttamisaloitteen kautta. Hyväksytyjen SBT-tavoitteiden määrä kasvoi voimakkaasti vuonna 2025 noin 7 000:sta 10 000:een. SBTi Trend Tracker -datan (elokuu 2025) mukaan SBTi-tavoitteet kattavat jo yli 40 prosenttia maailman markkina-arvosta ja noin 25 prosenttia globaalista liikevaihdosta. eQ raportoi rahastokohtaisesti sijoitusten SBTi-tavoitejakauman omaisuuslajikohtaisissa ESG-raporteissa.

eQ Kehittyvät Markkinat Yrityslaina -rahastossa ei ollut äänestystarpeita yhtiökokouksissa vuonna 2025.

Rahaston kohdeyhtiöiden hiilipäästöjen trendi

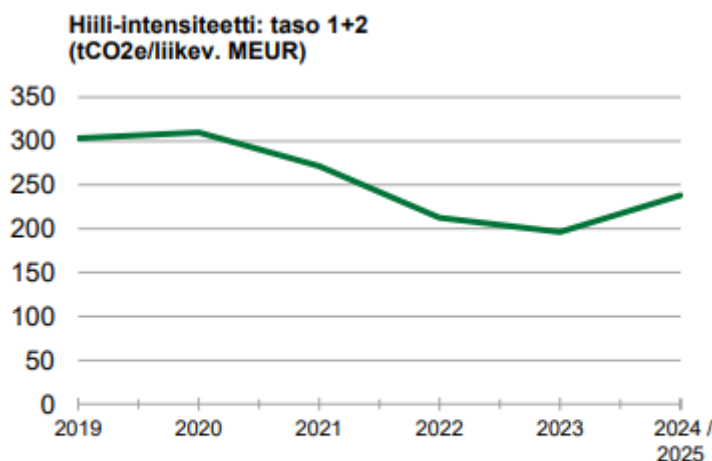
Rahaston hiili-intensiteetti per 31.12.2025 oli 238,1 tCO₂e/liikev. MEUR (230,7 tCO₂e/liikev. MEUR per 31.12.2024, 271,9 tCO₂e/liikev. MEUR per 31.12.2023 ja 348,3 tCO₂e/liikev. MEUR per 31.12.2022).

Hiili-intensiteetti

238,1

Rahaston hiili-intensiteetti kuvaa sen kohdeyhtiöiden painotettua hiili-intensiteetin keskiarvoa, joka ilmaistaan Scope 1 ja Scope 2 -päästöjen (tCO₂e) summana suhteutettuna yhtiön liikevaihtoon (MEUR) (lähde: MSCI).

Seuraavasta kuvasta nähdään, että rahaston hiili-intensiteetin (scope 1 + scope 2) trendi on ollut laskeva pitkällä aikavälillä.



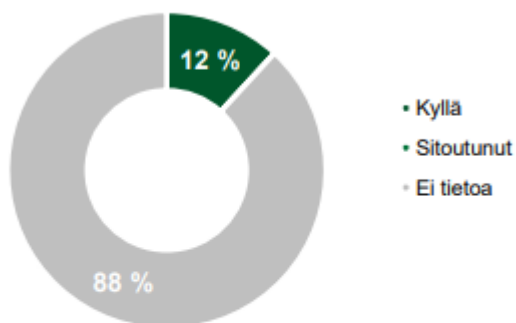
Rahaston hiili-intensiteetti on sen nykyisten sijoitusten hiili-intensiteetin painotettu keskiarvo. Hiili-intensiteetissä on huomioitu yhtiöiden Scope 1 ja 2 -päästöt (tCO₂e) suhteutettuna yhtiön liikevaihtoon (MEUR). Mikäli rahaston hiili-intensiteetin kattavuus on alle 50 %, on sitä täydennetty MSCI:n toimialakeskiarvoilla ja/tai salkunhoitajien lisäselvityksillä (lähde: MSCI).

Lähde: eQ Kehittyvät Markkinat Yrityslaina -rahaston ESG-raportti 31.12.2025. https://www.eq.fi/~media/files/funds/eq-kehittyvat-markkinat-yrityslaina/esg-eq-kehittyv%C3%A4t-markkinat-yrityslaina_20251231.pdf

Rahaston kohdeyhtiöiden päästötavoitteet

Rahaston salkunhoitaja seuraa kohdeyhtiöiden sitoutumista päästövähennystavoitteisiin (tiedeperusteinen päästötavoite SBTi) sekä kannustaa kohdeyhtiöitä määrittämään toiminnalleen päästövähennystavoitteen. Rahaston kohdeyhtiöistä on 9 prosenttia määritellyt tiedeperusteisen päästövähennystavoitteen ja 0 prosenttia on jo sitoutunut tiedeperusteisen päästövähennystavoitteen laatimiseen (muina vertailuvuosina vastaavat osuudet olivat 9 % ja 0 % per 31.12.2024, 7 % ja 3 % per 31.12.2023 sekä 8 % ja 1 % per 31.12.2022).

Tiedeperusteinen päästötavoite (SBTi)



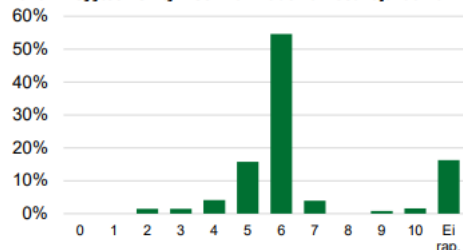
Tiedeperusteinen päästötavoite jakaa rahaston kohdeyhtiöt sijoituspainojen perusteella eri kategorioihin sen mukaan, onko niillä olemassa tiedeperusteista päästötavoitetta (SBTi) tai ovatko ne sitoutuneet sellaisen laatimiseen (lähde: MSCI).

Lähde: eQ Kehittyvät Markkinat Yrityslaina -rahaston ESG-raportti 31.12.2025. https://www.eq.fi/~media/files/funds/eq-kehittyvat-markkinat-yrityslaina/esg-eq-kehittyv%C3%A4t-markkinat-yrityslaina_20251231.pdf

Rahaston kohdeyhtiöiden vähähiilisyteen siirtyminen

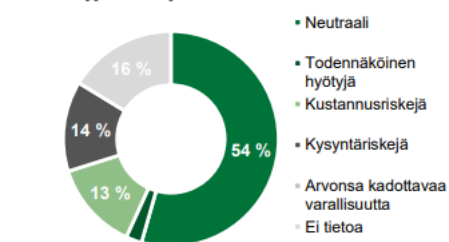
Rahaston salkunhoitaja seuraa myös yritysten valmiutta hallita vähähiilisyteen siirtymisen riskejä ja mahdollisuuksia.

Vähähiilisyteen siirtymisen valmiuden arvosanjakauma



Arvosana kertoo, mikä on yhtiön valmius hallita vähähiilisyteen siirtymiseen liittyviä riskejä ja mahdollisuuksia. 0 edustaa heikointa ja 10 parasta arvosanaa (lähde: MSCI).

Vähähiilisyteen siirtymisen mahdollisuudet & riskit

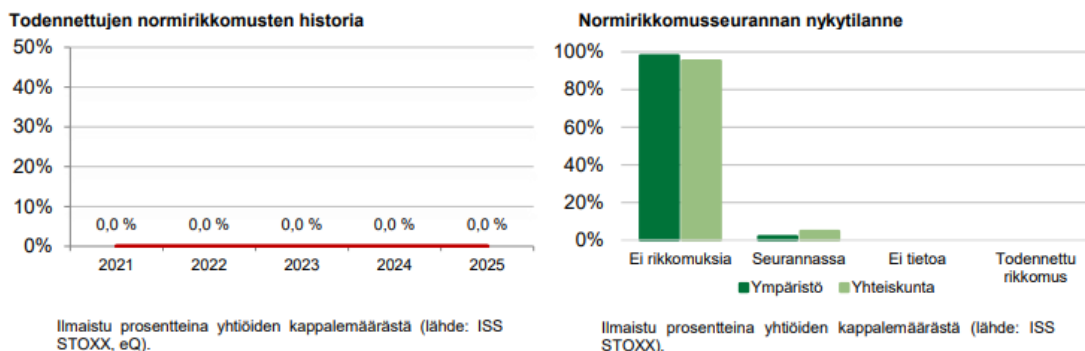


Vähähiilisyteen siirtymisen luokittelu jakaa rahaston kohdeyhtiöt eri kategorioihin sen mukaan, mikä on niiden valmius hallita vähähiilisyteen siirtymiseen liittyviä riskejä ja mahdollisuuksia (lähde: MSCI).

Lähde: eQ Kehittyvät Markkinat Yrityslaina -rahaston ESG-raportti 31.12.2025. https://www.eq.fi/~media/files/funds/eq-kehittyvat-markkinat-yrityslaina/esg-eq-kehittyv%C3%A4t-markkinat-yrityslaina_20251231.pdf

Rahaston kohdeyhtiöiden YK:n Global Compact -periaatteiden vastaisten normirikkomusten seuranta

Rahaston kohdeyhtiöissä ei ole ollut todennettuja YK:n Global Compact -periaatteiden vastaisia normirikkomuksia per 31.12.2025.



Lähde: eQ Kehittyvät Markkinat Yrityslaina -rahaston ESG-raportti 31.12.2025. https://www.eq.fi/~media/files/funds/eq-kehittyvat-markkinat-yrityslaina/esg-eg-kehittyvy%C3%A4t-markkinat-yrityslaina_20251231.pdf



Miten tässä rahoitustuotteessa on otettu huomioon pääasialliset haitalliset vaikutukset kestävyystekijöihin?

eQ huomioi eQ Varainhoidon vastuullisen sijoittamisen periaatteiden mukaisesti sijoitusten pääasialliset haitalliset vaikutukset kestävyystekijöihin (Principal Adverse Impact, PAI-indikaattorit) siinä laajuudessa, kuin asianmukaista tietoa on saatavilla. PAI-indikaattoreiden tarkastelun tukena eQ hyödyntää ulkopuolisen palveluntarjoajan tietokantaa.

eQ seuraa ja raportoi kaikkia 14 pakollista kestävyysindikaattoria. Lisäksi eQ seuraa ja raportoi lisäindikaattoreita. Nämä lisäindikaattorit ovat: a. Sijoitukset yrityksiin, joilla ei ole hiilipäästöjen vähentämiseen tähtäviä aloitteita ja b. Asianmukaisen huolellisuuden puute (sijoitukset, joilla ei ole asianmukaisen huolellisuuden prosessia ihmisoikeuksiin kohdistuvien haittavaikutusten tunnistamiseksi, ehkäisemiseksi, lieventämiseksi ja käsittelemiseksi).

SFDR-asetus ei määritä raja-arvoja sille, miten PAI-indikaattoreita tulisi huomioida sijoitustoiminnassa. eQ Rahastoyhtiön riskienhallinta seuraa artikla 8 -rahastoissa ympäristöön ja yhteiskuntaan liittyvien ominaisuuksien edistämistä sekä artikla 9 -rahastoissa kestävä sijoitustavoitteen saavuttamista kestävyysindikaattoreille asetettujen raja-arvojen avulla. Raja-arvot on kuvattu rahastojen kestävyystiedoissa eQ:n verkkosivuilla.

Kesällä 2026 neljättä kertaa virallisesti julkaistavien PAI-indikaattoreiden yksittäisten arvojen tulkitseminen ei eQ:n näkemyksen mukaan ole vielä erityisen mielekäästä. Olennaisempaa on tarkastella indikaattoreiden kehityssuuntaa pitkällä aikavälillä, sillä datan laatu ja kattavuus paranevat jatkuvasti ja mittaukset tarkentuvat vähitellen.

PAI-tulosten ja eQ Rahastoyhtiön riskienhallinnan seuraamien raja-arvojen perusteella rahastosta ei vuonna 2025 suljettu pois, asetettu seurantalistalle tai poistettu yhtään yhtiötä.

Pääasiallisilla haitallisilla vaikutuksilla tarkoitetaan sijoituspäätösten merkittävimpiä kielteisiä vaikutuksia kestävyystekijöihin, jotka koskevat ympäristöön, yhteiskuntaan ja työntekijöihin liittyviä asioita, ihmisoikeuksien kunnioittamista sekä korruption ja lahjonnan torjuntaan liittyviä asioita.

Oheisessa taulukossa on esitetty eQ Kehittyvät Markkinat Yrityslaina -rahaston PAI-indikaattorit per 31.12.2025.

Raportoitavat PAI-indikaattorit (Principal Adverse Impact) 1-14 ja lisäindikaattorit 15-16

Indikaattorin nro	PAI-indikaattorin nimi	Arvo	Raportoinnin kattavuus
1	Kasvihuonekaasupäästöt (Scope 1+2+3, tCO ₂ e/v) [*]	101 986	82,8 %
	Kasvihuonekaasupäästöt (Scope 1, tCO ₂ e/v)	13 139	82,8 %
	Kasvihuonekaasupäästöt (Scope 2, tCO ₂ e/v)	4 012	82,8 %
	Kasvihuonekaasupäästöt (Scope 3, tCO ₂ e/v)	93 103	82,8 %
2	Hiilijalanjälki (tCO ₂ e/sijoitettu MEUR) ^{**}	884	82,8 %
3	Hiili-intensiteetti (tCO ₂ e/liikev. MEUR) ^{**}	1 305	83,7 %
4	Fossiilisten polttoaineiden alalla toimivat yritykset	7,8 %	82,8 %
5	Uusiutumattoman energian kulutuksen ja tuotannon osuus	70,1 %	83,2 %
6	Energiankulutuksen intensiteetti (GWh/liikev. MEUR)	1,1	82,8 %
7A	Kielteistä vaikutusta herkän biodiversiteetin alueisiin	12,4 %	83,8 %
7B	Toimintaa herkän biodiversiteetin alueilla	13,1 %	83,6 %
8	Päästöt veteen (t/sijoitettu MEUR)	0,04	12,8 %
9	Vaarallisen jätteen määrä vuodessa (t/sijoitettu MEUR)	0,6	80,6 %
10A	YK Global Compact -rikkomukset: yhteiskuntavastuu	0,0 %	100,0 %
10B	YK Global Compact -rikkomukset: ympäristö	0,0 %	100,0 %
11	YK:n Global Compact -valvonnan puute	17,8 %	83,4 %
12	Sukupuolten välinen tasoittamaton palkkaero	13,1 %	63,4 %
13	Naisten osuus hallituksessa	29,3 %	22,6 %
14	Alistus kiistanalaisiin aseisiin liittyvälle riskille	0,0 %	85,3 %
15	Päästötavoitteet linjattu Pariisin ilmastopöytäkirjään	31,9 %	77,4 %
16	Due diligence ihmisoikeuksille	58,5 %	84,6 %

MSCI täydentää puuttuvia päästölukuja arvioilla. Scope 3 -päästöluvut ovat suurelta osin MSCI:n arvioimia.

*Kokonaispäästöt (Scope 1+2+3) voi poiketa sen alajen summasta niiden erilaisen raportointitieteyden vuoksi.

**PAI-indikaattorina raportoitavaan hiilijalanjälkeen ja hiili-intensiteettiin on sääntelyn mukaisesti sisällytetty myös Scope 3 -kasvihuonekaasupäästöt

Lähde: MSCI (pl. kohdassa 10 ISS STOXX)

Lähde: eQ Kehittyvät Markkinat Yrityslaina -rahaston ESG-raportti 31.12.2025. https://www.eq.fi/~media/files/funds/eq-kehittyvat-markkinat-yrityslaina/esg-eg-kehittyv%C3%A4t-markkinat-yrityslaina_20251231.pdf



Mitkä ovat olleet tämän rahoitustuotteen merkittävimmät sijoitukset?

Suurimmat sijoitukset per 31.12.2025	Ala	%:a varoista	Maa
Itau Unibanco Hldg Sa/Ky 3,875%	Rahoitus	1,8	Brasilia
Istanbul Metropolitan Mu 10,5 %	Yhdyskuntapalvelut	1,7	Turkki
Axiata Spv2 Bhd 2,163% 19.8.2030	Viestintä	1,6	Malesia
Eesti Energia As 7,875 % PERP	Energia	1,5	Viro
Cez As 4,125 % 30.04.2033	Yhdyskuntapalvelut	1,5	Tšekki
Indian Railway Finance 3,57%	Rahoitus	1,5	Intia
Digi Romania Sa 4,625%	Viestintä	1,4	Romania
Banca Comerciala Romana 4 %	Rahoitus	1,4	Romania
America Movil Sab De Cv 6,125 %	Viestintä	1,3	Meksiko
Turk Telekomunikasyon As 7,375 %	Viestintä	1,3	Turkki
Bimbo Bakeries Usa Inc 5,375 %	Päivittäistuotteet	1,3	Yhdysvallat
African Development Bank 5,75 %	Rahoitus	1,2	-
Sigma Finance NI 4,875 %	Päivittäistuotteet	1,2	Meksiko
America Movil SAB de CV 5,375%	Viestintä	1,2	Meksiko
Japfa Comfeed Tbk Pt 5,375%	Päivittäistuotteet	1,2	Indonesia
Tower Bersama Infrastruc 2,75%	Viestintä	1,2	Indonesia
Brf Sa 4,875 % 24.1.2030	Päivittäistuotteet	1,2	Brasilia
Celulosa Arauco Constitu 4,2%	Materiaalit	1,2	Chile
Suzano Austria Gmbh 3,75 %	Materiaalit	1,2	Brasilia
Natura Cosméticos Sa 4,125%	Päivittäistuotteet	1,2	Turkki
Millicom Intl Cellular 4,5%	Viestintä	1,1	Malesia
Rumo Luxembourg Sarl 4,2 %	Teollisuus	1,1	Viro

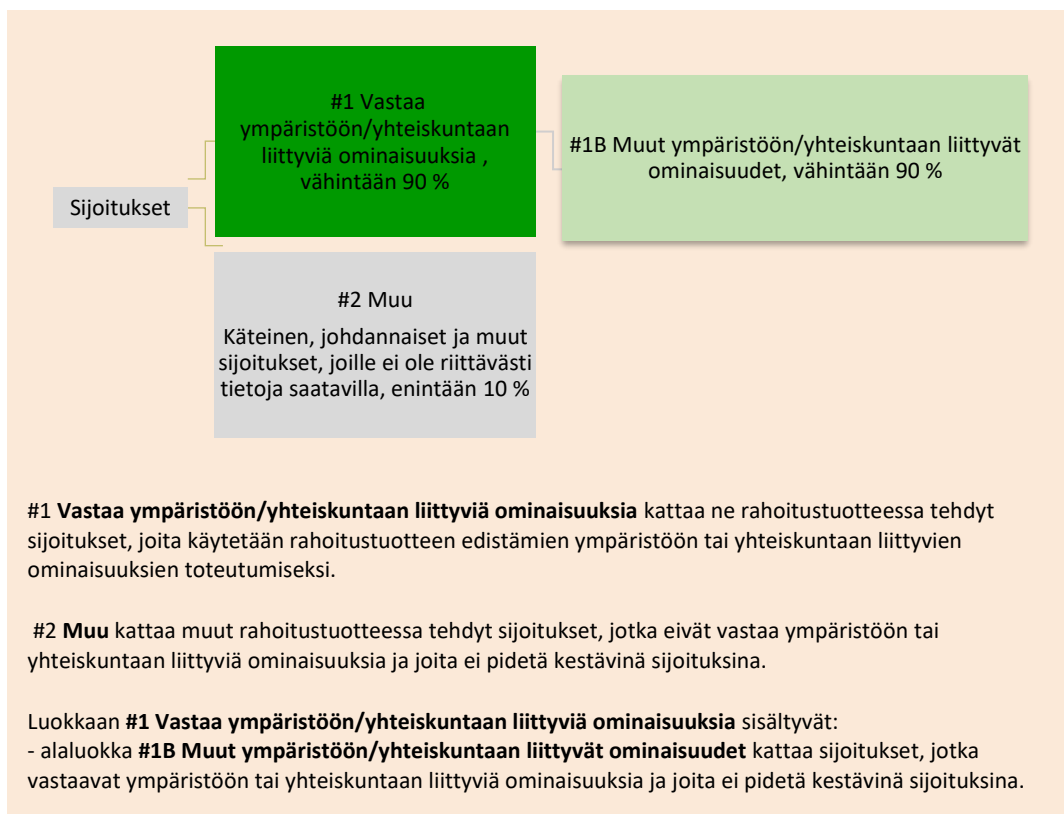


Mikä on ollut kestävyteen liittyvien sijoitusten osuus?

Rahasto edistää ympäristöön ja yhteiskuntaan liittyviä ominaisuuksia, mutta ei sitoudu tekemään kestäviä sijoituksia.

Mikä on ollut varojen allokointi?

Rahastossa oli sijoituksia 3,46 % ja käteistä (EUR) 3,46 % per 31.12.2025.



Varojen allokointi kuvaa tiettyihin omaisuuseriin tehtyjen sijoitusten osuutta.

sijoituksista viitekaudella, joka on: 2025

Mille talouden aloille sijoituksia on tehty?

Sijoitusrahasto eQ Kehittyvät Markkinat Yrityslaina on eQ:n aktiivisesti hoitama korkorahasto, joka sijoittaa pääosin kehittyvillä markkinoilla toimivien yritysten liikkeeseen laskemiin joukkolainoihin. Sijoituksia voidaan tehdä sekä investment grade - että high yield -luokiteltuihin lainoihin. Sijoitukset tehdään pääosin EUR- ja USD-määräisiin joukkolainoihin. Jos sijoitukset eivät ole euromääräisiä, valuuttariski suojataan euroihin.



Mitkä sijoitukset ovat sisältyneet kohtaan “#2 Muu”, mikä on niiden tarkoitus ja sovelletaanko ympäristöön liittyviä tai yhteiskunnallisia vähimmäistason suojatoimia?

Kohdan “#2 Muu” sijoituksia ovat pankkitilillä olevat rahaston käteisvarat, rahaston mahdolliset korko- ja valuuttajohdannaiset sekä mahdolliset sijoitukset muiden kuin

eQ:n hoitamiin ETF- ja indeksirahastoihin. Käteisvarat liittyvät rahaston kaupankäyntiin sekä merkintöjen ja lunastusten hallintaan. Johdannaissopimuksia ja sijoituksia ETF- ja indeksirahastoihin voidaan tehdä rahaston rahastoesitteessä kuvatus sijoitusstrategian mukaisesti. Tämän kohdan sijoitukset eivät välttämättä edistä ympäristöön ja yhteiskuntaan liittyviä ominaisuuksia rahaston muiden sijoitusten tavoin. eQ Varainhoidon vastuullisen sijoittamisen periaatteet koskevat kuitenkin rahaston kaikkia suoria sijoituksia. Esimerkiksi rahaston käyttämien talletuspankkien, johdannaisten vastapuolen ja muiden rahastojen hoitajien osalta noudatetaan eQ:n vaikuttamis- ja poissulkuperiaatteita. Toisaalta esimerkiksi ETF- tai indeksirahastoon tehtyyn sijoitukseen voi välillisesti sisältyä vähäistä altistusta yhtiöihin, jotka eivät täytä eQ:n vastuullisen sijoittamisen periaatteita.

Rahastossa oli käteistä 3,46 % per 31.12.2025.



Mitä toimia on toteutettu ympäristöön tai yhteiskuntaan liittyvien ominaisuuksien toteutumiseksi viitekaudella?

Rahasto noudattaa korkosijoitusten valintaprosessia, jonka seurauksena rahasto edistää edistää ympäristöön ja yhteiskuntaan liittyviä ominaisuuksia noudattamalla eQ Varainhoidon vastuullisen sijoittamisen periaatteita sekä edellyttää, että rahaston sijoitusten kohdeyhtiöt noudattavat hyviä hallintotapoja. Prosessi kestävyystekijöiden huomioimisesta sijoituskohteen valinnassa ja seurannassa on esitetty rahaston kestävyystiedot -lomakkeessa (ennen sijoituksen tekemistä artikla 8). https://www.eq.fi/~media/files/funds/eq-kehittyvat-markkinat-yrittyslaina/eq-kehittyvat-markkinat-yrittyslaina_sfdr -lomake-ennen-sopimuksen-tekemista-artikla-8 -versio-2.pdf

eQ Kehittyvät Markkinat Yrittyslaina -rahastossa ei ollut äänestystarpeita yhtiökokouksissa vuonna 2025.

Luonnon monimuotoisuuden eli biodiversiteetin huomioiminen kohdeyhtiöiden liiketoiminnoissa oli eQ:n aktiivisesti hoidettujen osake- ja korkorahastojen vaikuttamistyön teema viitekaudella 2025. Vaikuttamistemasta sekä rahaston kestävyysindikaattoreiden suoriutumisesta vuonna 2025 on kerrottu tarkemmin sivulla 3 kappaleessa ”Miten kestävyysindikaattorit ovat suoriutuneet (edistämistoimet ja saavutetut tulokset vuonna 2025)?”.

Rahaston vertailuindeksinä toimii markkinapohjainen indeksi, jossa ei huomioida kestävyystekijöitä. Rahaston käyttämä vertailuindeksi löytyy rahastoesitteestä.

Vertailuarvot ovat indeksejä, joilla mitataan, saavuttaako rahoitustuote kestävän sijoitustavoitteen.