

Vastuullisen sijoittamisen strategia

Sijoitusrahasto eQ Lyhyt Korko on eQ:n aktiivisesti hoitama korkorahasto, joka sijoittaa hyvän luottokelpoisuuden omaaviin, euromääräisiin korkoinstrumentteihin, kuten sijoitustodistuksiin, yritystodistuksiin sekä vaihtuvakorkoisiin joukkovelkakirjalainoihin.

Rahasto noudattaa eQ Varainhoidon vastuullisen sijoittamisen periaatteita. Rahasto luokitellaan EU:n kestävän rahoituksen tiedonantoasetuksen (2019/2088) artikla 8:n mukaiseksi rahoitustuotteeksi. Rahaston keskeiset vastuullisen sijoittamisen lähestymistavat ovat ESG:n integrointi sijoituskäytäntöihin sekä aktiivinen omistajuus ja vaikuttaminen. Lisätietoja rahaston sijoitusprosessista sekä menetelmistä ja kriteereistä, joilla sijoitustoiminnan tavoitteen toteutumista seurataan, on kuvattu rahaston rahastoessitteessä.

eQ Varainhoidon vastuullisen sijoittamisen lähestymistapaa tukevat sitoumukset ja jäsenyydet eri yhteisöissä: YK:n vastuullisen sijoittamisen periaatteet (PRI), Pääomasijoittajat ry, Invest Europe, Rakli, GRESB, Finsif, Finanssiala ry ja CDP sekä CDP:n järjestämä Science Based Targets Initiative -yhteisvaikuttamisaloite (SBTi).

Rahaston tiedot

SFDR-luokittelu	Artikla 8
ESG-kokonaisarvosana	AAA
Sijoitusten painotettu ESG-arvosana	A
Ympäristö	AA
Yhteiskuntavastuu	BBB
Hallintotapa	A
ESG-arvosanojen kattavuus %	51,5 %
Hiilijalanjälki (tCO ₂ /sijoitettu MEUR)	188,9
Hiili-intensiteetti tCO ₂ /liikev. MEUR)	105,2
Taksoniakelpoisuus (liikevaihdosta)	22,7 %
Taksonomian mukaisuus (liikevaihdosta)	5,2 %
Yritysvastuuraporttien kattavuus %	96,8 %
YK Global Compact -normirikkomuksia	0,0 %
Yhtiöiden lukumäärä	32
ESG-arvosanojen laatija	MSCI
Lähde: MSCI, ISS ESG, eQ	

Rahaston keskeiset ESG-tunnusluvut ja kohdeyhtiöiden ESG-arvosanojen jakauma

Rahaston ESG-kokonaisarvosana

AAA

Rahaston ESG-kokonaisarvosana huomioi painotetun keskiarvon rahastossa olevien yhtiöiden ESG-arvosanoista, yhtiöiden toimialan sekä arvosanojen kehityksen trendin (lähde MSCI).

Hiili-intensiteetti

105,2

Rahaston hiili-intensiteetti kuvaa sen kohdeyhtiöiden painotettua hiili-intensiteetin keskiarvoa, joka ilmaistaan Scope 1 ja Scope 2 hiilidioksidipäästöjen (t) summana suhteutettuna yhtiön liikevaihtoon (MEUR) (lähde: MSCI).

YK Global Compact -rikkomuksia

0,0 %

YK:n Global Compact -periaatteiden vastaisten normirikkomusten seuranta ympäristö- ja yhteiskuntavastuuasioissa (rikkomuksen tehneet yhtiöt suhteessa rahaston yhtiöiden kokonaislukumäärään, lähde: ISS ESG).



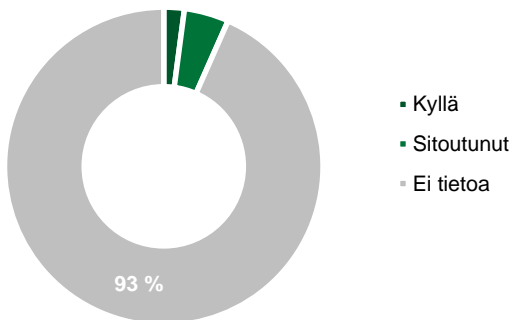
Prosentteina omistusten markkina-arvosta lähde: MSCI, eQ

MSCI ESG-luokituksen asteikko:

Erinomainen (AAA)	Erittäin hyvä (AA)	Hyvä (A)	Keskimääräinen (BBB)	Tyydyttävä (BB)	Heikko (B)	Erittäin heikko (CCC)
-------------------	--------------------	----------	----------------------	-----------------	------------	-----------------------

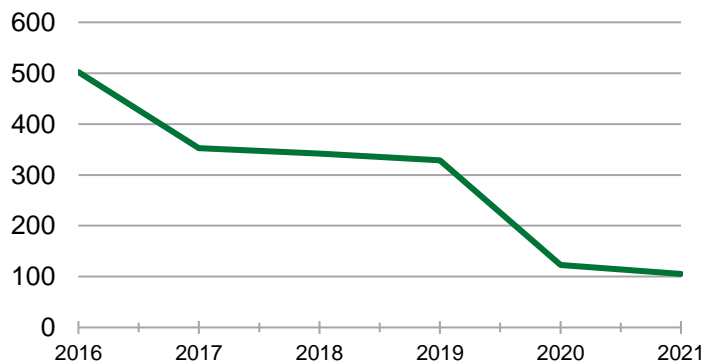
Rahaston kohdeyhtiöiden päästötavoitteet ja hiilipäästöjen trendi

Tiedeperusteinen päästötavoite (SBTi)



Tiedeperusteinen päästötavoite jakaa rahaston kohdeyhtiöt eri kategorioihin sen mukaan, onko niillä olemassa tiedeperusteista päästötavoitetta (SBTi) tai ovatko ne sitoutuneet sellaisen laatimiseen (lähde: MSCI).

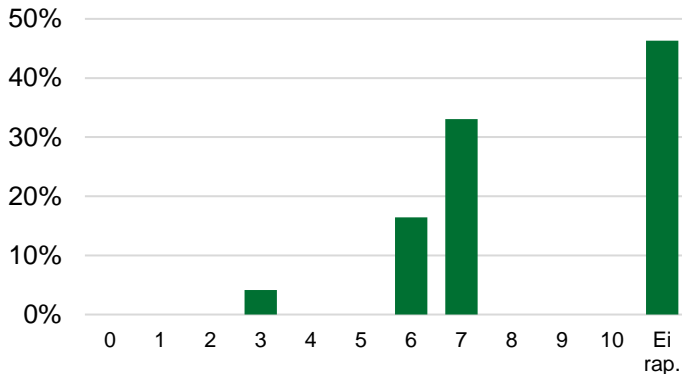
Hiili-intensiteetti: taso 1+2 (tCO₂/liikev. MEUR)



Rahaston hiili-intensiteetti on sen nykyisten kohdeyhtiöiden hiili-intensiteetin painotettu keskiarvo. Hiili-intensiteetissä on huomioitu yhtiöiden Scope 1 ja Scope 2 hiilidioksidipäästöt (t) suhteutettuna yhtiön liikevaihtoon (MEUR) (lähde: MSCI).

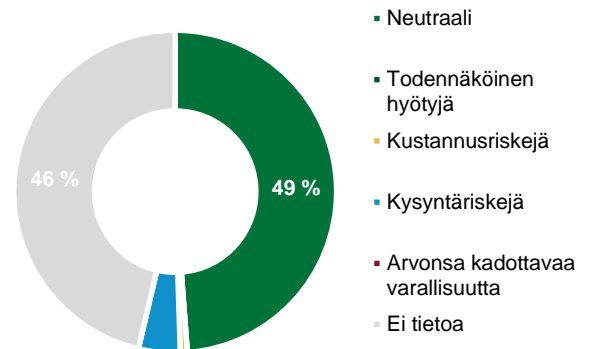
Rahaston kohdeyhtiöiden vähähiilisyteen siirtyminen

Vähähiilisyteen siirtymisen valmiuden arvosanjakauma



Arvosana kertoo, mikä on yhtiön valmius hallita vähähiilisyteen siirtymiseen liittyviä riskejä ja mahdollisuuksia. 0 edustaa heikointa ja 10 parasta arvosanaa (lähde: MSCI).

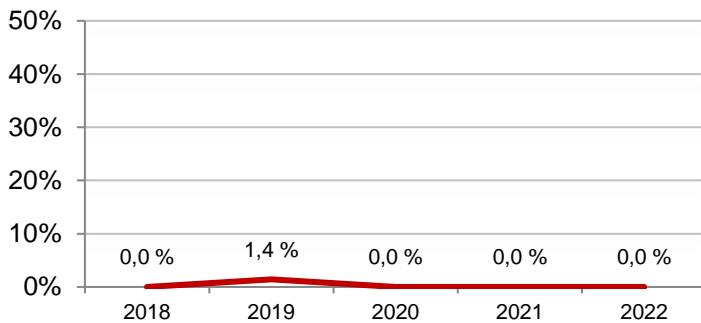
Vähähiilisyteen siirtymisen mahdollisuudet & riskit



Vähähiilisyteen siirtymisen luokittelu jakaa rahaston kohdeyhtiöt eri kategorioihin sen mukaan, mikä on niiden valmius hallita vähähiilisyteen siirtymiseen liittyviä riskejä ja mahdollisuuksia (lähde: MSCI).

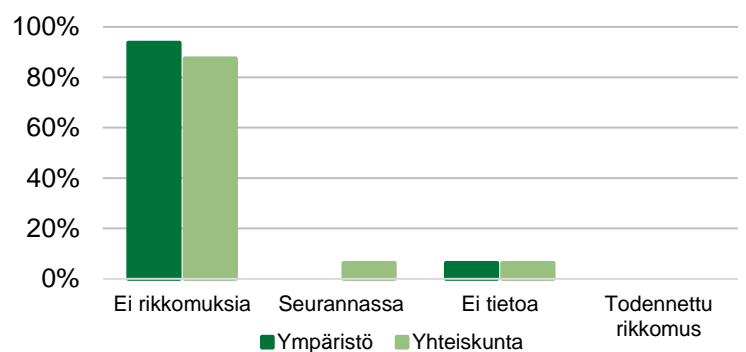
YK:n Global Compact -periaatteiden vastaisten normirikkomusten seuranta

Todennettujen normirikkomusten historia



Ilmaistu prosentteina yhtiöiden kappalemäärästä (lähde: ISS ESG, eQ).

Normirikkomusseurannan nykytilanne



Ilmaistu prosentteina yhtiöiden kappalemäärästä (lähde: ISS ESG).

10 suurinta omistusta

Yhtiö	Paino	ESG-arvosana	Ympäristö	Yhteiskunta	Hallintotapa	Kontribuutio rahaston hiili-intensiteettiin	Vähähiilisyteen siirtymisen arvosana	Tiedeperusteinen päästötavoite
Acea Spa	7,2 %	A	A	BB	BBB	13,9 %	Neutraali	Ei tietoa
DEUTSCHE TELEKOM INT FIN	5,2 %	BBB	AAA	BBB	BBB	2,3 %	Neutraali	Ei tietoa
DANSKE BANK A/S	4,7 %	BBB	AA	BB	AA	0,0 %	Neutraali	Ei tietoa
AKTIA BANK PLC	4,7 %	-	-	-	-	-	Neutraali	Ei tietoa
GN Store Nord	4,7 %	-	-	-	-	-	Ei tietoa	Ei tietoa
JYSKE BANK A/S	4,6 %	AAA	A	BBB	AA	0,1%	Neutraali	Ei tietoa
HSBC BANK PLC	4,4 %	AA	A	BBB	A	0,3 %	Neutraali	Sitoutunut
Kbc Group Nv	4,2 %	AAA	AAA	BBB	AA	0,2 %	Neutraali	Ei tietoa
Fortum OYJ	4,0 %	BBB	BBB	BB	BBB	11,8 %	Kysyntäriskejä	Ei tietoa
Citigroup Inc	3,4 %	A	AAA	BB	BBB	0,2 %	Neutraali	Ei tietoa
Yhteensä	47,0 %					28,8 %		

Lähde: MSCI, ISS ESG, eQ

Raportoitavat PAI-indikaattorit 1-14 (Principal Adverse Impact)

Indikaattorin nro	PAI-indikaattorin nimi	Arvo	Raportoinnin kattavuus
1	Kasviuonekaasupäästöt (Scope 1+2+3, tCO ₂ e/yr) [*]	15 907	44,4 %
	Kasviuonekaasupäästöt (Scope 1, tCO ₂ e/yr)	11 853	44,4 %
	Kasviuonekaasupäästöt (Scope 2, tCO ₂ e/yr)	712	44,4 %
	Kasviuonekaasupäästöt (Scope 3, tCO ₂ e/yr)	6 685	44,4 %
2	Hiilijalanjälki (tCO ₂ /sijoitettu MEUR) ^{**}	239	44,4 %
3	Hiili-intensiteetti tCO ₂ /liikev. MEUR) ^{**}	453	48,4 %
4	Fossiilisten polttoaineiden alalla toimivat yritykset	4,0 %	51,5 %
5	Uusiutumattoman energian kulutuksen ja tuotannon osuus	58,7 %	51,5 %
6	Energiankulutuksen intensiteetti (GWh/MEUR LV)	0,0	51,5 %
7A	Kielteistä vaikutusta herkän biodiversiteetin alueisiin	0,0 %	51,5 %
7B	Toimintaa herkän biodiversiteetin alueilla	12,2 %	51,5 %
8	Päästöt veteen (t/sijoitettu MEUR)	-	0,0 %
9	Vaarallisen jätteen määrä vuodessa (t/sijoitettu MEUR)	0	18,4 %
10A	YK Global Compact -rikkomukset: yhteiskuntavastuu	0,0 %	93,8 %
10B	YK Global Compact -rikkomukset: ympäristö	0,0 %	93,8 %
11	YK:n Global Compact -valvonta	49,5 %	51,5 %
12	Sukupuolten välinen tasoittamaton palkkaero	24,0 %	12,9 %
13	Naisten osuus hallituksessa	22,4 %	96,0 %
14	Altistus kiistanalaisiin aseisiin liittyvälle riskille	0,0 %	51,5 %

MSCI täydentää puuttuvia päästölukuja arvioilla. Scope 3 -päästöluvut ovat suurelta osin MSCI:n arvioimia.

*Kokonaispäästöt (Scope 1+2+3) voi poiketa sen alarien summasta niiden erilaisen raportointitiheyden vuoksi.

**PAI-indikaattorina raportoitavaan hiilijalanjälkeen ja hiili-intensiteettiin on sääntelyn mukaisesti sisällytetty myös Scope 3 -kasviuonekaasupäästöt

Lähde: MSCI (pl. kohdassa 10 ISS ESG)

Selitteet

Raportin päiväys ja tietojen ajantasaisuus

Raportin oikeassa yläkulmassa oleva päivämäärä edustaa eQ:n osalta päivämäärää, jonka mukaisilla omistuksilla raportti on tehty. MSCI:n ja ISS ESG:n data on lähtökohtaisesti ajantasaisinta mahdollista tietoa ja riippuu yhtiöiden ja organisaatioiden raportoinnin tiheydestä. Yritykset julkaisevat vastuullisuusraporttejaan pääsääntöisesti takautuvasti vuosittain/puolivuosittain.

Ympyräkuvaajissa alle 5 %:n osuuksien lukuarvot on jätetty kuvaajien selkeyden vuoksi merkitsemättä.

ESG-Raportti antaa kokonaiskuvan rahaston/salkun ja sen kohdeyhtiöiden liiketoiminnan kestävydestä ja sen kehittymisestä. Kestävyystekijöillä tarkoitetaan ympäristöön, yhteiskuntaan ja työntekijöihin sekä korruption ja lahjonnan torjuntaan liittyviä asioita ja ihmisoikeuksien kunnioittamista (Tiedonantoasetus (EU) 2019/2088 artikla 2 (24)). Tästä käytetään myös englanninkielisiä termiä ESG, joka tulee sanoista ympäristö (Environmental), yhteiskuntavastuu (Social) ja hallintotapa (Governance). Tässä raportissa käytetään eQ:n, MSCI:n ja ISS ESG:n tietoja.

SFDR-luokittelu

eQ on luokitellut rahastot EU:n kestävän rahoituksen tiedonantoasetuksen (SFDR, 2019/2088) mukaisesti kolmeen luokkaan: artikla 9 tuotteet, artikla 8 tuotteet ja artikla 6 tuotteet.

Artikla 9: Rahaston sijoitukset ovat kaikki kestäviä ja noudattavat hyvää hallintotapaa. Tällaisella rahastolla on ympäristö- ja yhteiskuntavastuun asioihin määritelty kestävyystavoite.

Artikla 8: Rahastolla ei ole kestävyystavoitetta, mutta sijoituskohteiden osalta rahastossa edistetään määriteltyjen kestävyysasioiden kehittymistä. Lisäksi sijoituskohteet noudattavat hyvää hallintotapaa.

Artikla 6: Rahastossa kestävyysriskit huomioidaan aina uuden sijoituskohteen valinnassa, mutta rahastoissa ei edistetä aktiivisesti valittujen kestävyysasioiden kehittymistä. Jos kestävyysriskejä ei huomioida uuden sijoituskohteen valinnassa, tulee tämä kertoa sijoitustuotteen dokumentoinnissa.

Rahaston ESG-kokonaisarvosana

MSCI raportoi rahastoille/salkuille ESG-kokonaisarvosanan. Rahaston ESG-kokonaisarvosanassa MSCI huomioi painotetun keskiarvon rahastossa/salkuissa olevien yhtiöiden ESG-arvosanoista, yhtiöiden toimialan sekä arvosanojen kehityksen.

Rahaston sijoitusten painotettu ESG-arvosana

Arvosana on painotettu keskiarvo rahaston/salkun omistamien kohdeyhtiöiden MSCI-arvosanoista.

Osa-alueiden (ympäristö, yhteiskuntavastuu ja hallintotapa) arvosanat kertovat, kuinka hyvin rahastossa/salkussa olevat yhtiöt suoriutuvat kustakin ESG-osa-alueesta.

Selitteet

Scope 1, Scope 2 ja Scope 3 -päästöt

Yksi käytetyimmistä kasviuonekaasupäästöjen laskemista tukevista viitekehyksistä on maailmanlaajuinen Greenhouse Gas Protocol -standardi, jossa yritysten päästölähteet on eritelty kolmeen eri luokkaan: Scope 1, Scope 2 ja Scope 3. Scope 1 kattaa organisaation omasta energiantuotannosta sekä omista ja hallinnoituista kiinteistöistä sekä ajoneuvoista syntyvät suorat päästöt. Scope 2 käsittää ostoenergian, kuten sähkön, lämmön ja jäähdytyksen, eli epäsuorat päästöt. Scope 3 -luokkaan kuuluvat myytyjen tuotteiden loppukäytöstä sekä tavaroiden ja palveluiden hankinnasta syntyneet päästöt eli kaikki epäsuorat päästöt.

Hiilijalanjälki (tCO₂/sijoitettu MEUR)

Hiilijalanjälki kuvaa päästöjen määrää suhteutettuna sijoituksen arvoon.

Hiili-intensiteetti (tCO₂/liikevaihto MEUR)

Hiili-intensiteetti on Scope 1 ja Scope 2 hiilidioksidipäästöjen (tonnia) summa suhteutettuna yhtiön liikevaihtoon (miljoonaa euroa). USD-määräiset luvut on muunnettu euroiksi EUR/USD -kurssilla 1,0454.

Taksonomiakelpoisuus (liikevaihdosta)

Taksonomia on EU:n luokittelu siitä, millainen liiketoiminta on ympäristön näkökulmasta taloudellisesti kestävä. Taksonomiakelpoisuusprosentti kertoo rahastossa olevien kohdeyhtiöiden taksonomiakelpoisten taloudellisten toimintojen osuuden liikevaihdosta. Taksonomiakelpoisia ovat sellaiset toiminnot, jotka ovat 1.1.2022 voimaanastuneen EU:n ilmastoa koskevan delegoidun säädöksen nro 1 piirissä. Toistaiseksi tämän raportointivaateen piirissä ovat suuret (yli 500 työntekijää) yritykset Euroopassa.

Taksonomian mukaisuus (liikevaihdosta)

Taksonomian mukaisuusprosentti kertoo rahastossa olevien kohdeyhtiöiden taksonomian mukaisten taloudellisten toimintojen osuuden liikevaihdosta. Taksonomiamukaisuus edellyttää, että taksonomiakelpoiset toiminnot täyttävät EU:n tekniset arviointikriteerit. Suuret (yli 500 työntekijää) yritykset ovat velvollisia aloittamaan tämän raportoinnin vuonna 2023.

Yritysvastuuraporttien kattavuus %

Luku kertoo, moniko rahaston/salkun kohdeyhtiöistä on julkaissut yritysraportin. Yritysvastuuraportista pitäisi käydä ilmi, miten kestävyystekijät konkreettisesti huomioidaan kohdeyhtiön liiketoiminnassa ja mihin suuntaan niitä sijoituskohteissa kehitetään. Yritysvastuuraporttien kattavuus on laskettu aktiivisesti hoidetuista rahastoista.

Tiedeperusteinen päästötavoite (SBTi)

Science Based Target Initiative (SBTi) on organisaatio, joka auttaa yrityksiä asettamaan tieteeseen perustuvia ilmastotavoitteita, jotka pitävät ilmaston lämpenemisen alle 1,5 °C:ssa. SBTi:llä on useita kumppaniorganisaatioita, kuten YK:n Global Compact, World Resources Institute (WRI), Maailman luonnonsäätiö (WWF) ja CDP. <https://sciencebasedtargets.org/>
ESG-Raportilla seurataan sitä, moniko rahaston/salkun kohdeyhtiöistä on sitoutunut Science Based Targets -aloitteeseen ja moniko on jo määritellyt tiedeperusteisen päästövähennystavoitteen toiminnalleen.

YK:n Global Compact -periaatteiden vastaisten normirikkomusten seuranta

ISS ESG monitoroi neljännesvuosittain eQ:n rahastojen sisällöt mahdollisten YK:n Global Compact -periaatteiden vastaisten normirikkomusten osalta. Periaatteet koostuvat kymmenestä ihmisoikeuksiin, työelämän standardeihin, ympäristöön ja korruption vastaisen toiminnan edistämiseen liittyvästä periaatteesta. ISS ESG:n tuottamaa seurantatietoa käytetään aktiivisesti yritysten kanssa käytävässä vuorovaikutuksessa, ja kaikissa todennettavissa rikkomustilanteissa käynnistetään prosessi, jonka tarkoituksena on selvittää, onko sijoitus edelleen linjassa pitkän aikavälin vastuullisuusperiaatteidemme kanssa. Mikäli vaikuttamiskeskustelujen aikana salkunhoitaja päätyy siihen johtopäätökseen, että alkuperäisen sijoituspäätöksen edellytykset eivät enää päde, sijoituksesta luovutaan.

YK:n Global Compact -periaatteet ovat sopusoinnussa seuraavien yleismaailmallisten periaatteiden kanssa: YK:n Ihmisoikeuksien yleismaailmallinen julistus, ILO:n Työelämän perusperiaatteita ja -oikeuksia koskeva julistus, YK:n Rion ympäristöä ja kehitystä koskeva julistus ja YK:n Korruption vastainen yleissopimus.

Raportoittavat PAI-indikaattorit (engl. principal adverse impact "PAI")

eQ on sitoutunut keräämään sijoituskohteistaan ns. PAI-indikaattorit, joiden avulla seurataan mahdollisia haitallisia kestävyysvaikutuksia rahaston/salkun sijoituskohteissa (Tiedonantoasetus (EU) 2019/2088 artikla 4 ja artikla 7). PAI-indikaattoreiden raportointivelvoite alkaa keväällä 2023. Tässä ESG-raportissa raportoidaan yhtiöistä kaikki 14 pakollista indikaattoria.

Huom: Tarkempaa tietoa PAI-indikaattoreista löytyy seuraavan dokumentin Liitteestä I:

<https://eur-lex.europa.eu/legal-content/FI/TXT/PDF/?uri=CELEX:32022R1288&from=FI>

Tämä raportti sisältää tietoja ("Tiedot"), jotka on hankittu MSCI Inc:ltä, sen tytäryhtiöiltä tai tiedontarjoajilta ("MSCI-osapuolet"), ja sitä on saatettu käyttää pisteytyksen, arvosanojen tai muiden indikaattoreiden laskemiseen. Tiedot on tarkoitettu vain sisäiseen käyttöön, eikä niitä saa jäljentää/levittää uudelleen missään muodossa tai käyttää minkään rahoitusvälineen, tuotteen tai indeksin perustana tai osana. eQ tai MSCI-osapuolet eivät vakuuta tai takaa minkään tässä olevien tietojen alkuperäisyyttä, tarkkuutta ja/tai täydellisyyttä ja nimenomaisesti irtisanoutuvat kaikista nimenomaisista tai oletetuista takuista, mukaan lukien myyntikelpoisuus ja sopivuus tiettyyn tarkoitukseen. Tietoja ei ole tarkoitettu sijoitusneuvonnaksi tai suositukseksi tehdä (tai olla tekemättä) sijoituspäätöksiä, eikä niihin saa sellaisenaan luottaa, eikä niitä tule pitää osoituksena tai takuuna tulevasta tuotosta, analyysistä, ennakoarviosta tai ennusteesta. Mikään MSCI-osapuoli ei ole vastuussa mistään virheistä tai puutteista, jotka liittyvät mihinkään tässä olevaan tietoon, tai missään vastuussa mistään suorista, epäsuorista, erityisistä, rangastusluontoisista, välillisistä tai muista vahingonkorvauksista (mukaan lukien menetetyistä voitoista), vaikka heille olisi ilmoitettu tällaisen korvausvastuun mahdollisuudesta.